

SMECTOM

Le Magazine Semestriel d'informations

INFOS 

Février 2012

N°2



Le Site Internet est en ligne !

Pour toutes les questions que vous vous posez sur :
les déchetteries,
la collecte des déchets ménagers, le tri sélectif, le recyclage,...

www.smectom-lannemezan.com

Plus d'infos en dernière page

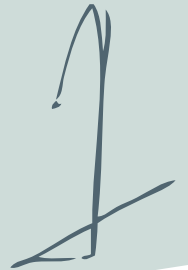
Page 4 :
Dossier : La Collecte en 10 questions !



Page 10 :
Bouteilles et Flacons plastiques
En savoir plus sur le tri et le recyclage

**On n'hérite pas de la terre
de nos parents, on l'emprunte
à nos enfants**

Antoine de Saint Exupéry



Bernard PLANO

Président du SMECTOM
du Plateau de Lannemezan,
des Nestes et des Coteaux

Economiser notre planète à travers une bonne gestion de nos ressources naturelles, accentuer notre effort dans la réutilisation des matières recyclables ainsi qu'œuvrer dans les économies d'énergies (énergies que nous devons de plus en plus produire à partir des éléments renouvelables que la nature nous offre au quotidien), sont les enjeux d'aujourd'hui pour offrir à nos enfants une planète vivable qu'ils ont bien voulu nous prêter.

Soyons donc ces locataires soucieux du bien d'autrui.

Conscient des défis à relever, le SMECTOM accentue la mise en œuvre de mesures permettant d'atteindre ces objectifs primordiaux pour nous tous. L'exemplarité et la pédagogie supportée par une communication adaptée et ludique seront les valeurs de base de notre démarche. Le deuxième numéro de votre magazine d'informations va vous présenter les outils à utiliser et les conseils à suivre pour s'inscrire définitivement dans ce chemin vertueux profitable à nous tous. Nous attendons votre participation au Quizz du tout nouveau site internet du SMECTOM qui vous permettra d'entrer pleinement dans ce challenge. Je vous souhaite une bonne lecture de ce journal. Toute l'équipe du SMECTOM, ainsi que nos deux nouveaux ambassadeurs du tri, restent à votre disposition pour tout complément d'informations.



Sommaire

Bloc note	3
<i>Le dossier : La collecte en 10 Questions</i>	4
Déroulement des collectes	5
<i>Nos déchets en quelques chiffres</i>	6
Zoom sur la déchetterie	8
<i>Bouteilles et flacons plastiques : en savoir plus sur le tri et le recyclage</i>	10

BLOC NOTE

AMBASSADEURS

Deux nouveaux agents nous ont rejoints au 1^{er} janvier 2012 pour remplir les missions d'ambassadeur de tri. Ils sont à votre disposition pour vous renseigner sur le tri des déchets.



MESSAGERIE

NOUVELLES ADRESSES :

- **Accueil :**
contact@smectom-lannemezan.com
- **Direction :** Stéphanie VIELCAZALS
direction@smectom-lannemezan.com
- **Communication :** Céline DONZAC
com@smectom-lannemezan.com
- **Comptabilité :** Maria LAHAILLE
compta@smectom-lannemezan.com
- **Ambassadeurs du tri :**
David PAROIX
adt-dp@smectom-lannemezan.com
Lilian BAUP
adt-lb@smectom-lannemezan.com

COMMUNICATION : NOUVEAUX OUTILS

Le Site Internet

www.smectom-lannemezan.com



La réglette «Mémotri»

Pour utiliser correctement cette réglette : Identifier les codes couleurs situés sur la partie centrale coulissante (collecte sélective, déchetterie, lieu de vente...) Faire coulisser cette partie centrale pour faire coïncider le déchet avec la couleur de la petite fenêtre centrale
Ex : Bouteille en plastique = jaune = collecte sélective
Attention : ne pas utiliser cette réglette sans la partie centrale coulissante !



Autocollants sur les conteneurs

Ils permettront d'éviter les erreurs de conteneurs.

COMPOSTEUR

Il en reste, profitez-en vite ! Ils sont disponibles à 15€ à la déchetterie de Capvern.



Affiche consignes du tri



PIQÛRE DE RAPPEL !

Des DASRI (Déchets d'activités de soins à risques infectieux) ont encore été retrouvés sur la chaîne du tri récemment, provoquant un sentiment de consternation des agents chargés du tri manuel des emballages. Ces DASRI ont été vidés en vrac dans un conteneur à couvercle jaune situé sur la route d'Espagne aux environs de Hèches. Simple erreur ou geste provocateur ? Est-il encore nécessaire de rappeler que le contenu de ces bacs est trié à la main et que le moindre objet dangereux peut provoquer un accident ? Apparemment oui ! Le SMECTOM a mis en place une procédure de récupération de ces DASRI grâce à des boîtes spéciales à récupérer gratuitement dans les pharmacies, puis à déposer, une fois pleines, en déchetterie en échange d'une vide. Si vous connaissez quelqu'un dans votre entourage nécessitant ce service, n'hésitez pas à lui rappeler la marche à suivre ou mettez le en contact avec les services du SMECTOM.



la COLLECTE en 10 QUESTIONS



Qui gère la collecte de nos déchets ménagers ?

Le **SMECTOM** du Plateau de Lannemezan, des Nestes et des Coteaux, basé à Capvern.

Quelle consommation use un camion de collecte ?

60 litres de carburant sont consommés en moyenne pour **100km**.

Combien coûte l'entretien d'un camion ?

18 000 € TTC par an en moyenne (hors carburant).

Quelles collectivités sont collectées directement par le SMECTOM ?

Les **Communautés de Communes** du Plateau de Lannemezan, des Nestes Baronnies, des Baronnies et du Pays de Trie

Combien de camion-benne possède le SMECTOM ?

5 camion-bennes collectent les déchets du secteur.

Quel est l'effectif mis en place ?

22 agents travaillent au service de collecte du SMECTOM

Combien coûte un camion de collecte neuf ?

147 000 € TTC

Combien pèse un camion de collecte plein de déchets ?

Comment fonctionne une benne à ordures ménagères ?

L'agent de collecte approche le conteneur de l'arrière du camion et actionne le bouton permettant son levage puis son vidage dans la benne. S'il s'agit d'ordures ménagères, elles tombent dans une trémie et sont compactées grâce à une tasseuse ; s'il s'agit de la collecte sélective (emballages et papier), la tasseuse pousse le contenu au fond de la benne sans rien écraser.

Combien coûte la collecte ?

43,33€ par habitant et par an. (tarif 2011)



Conseils techniques



Pour faciliter le travail des agents de collecte :

Déposer les ordures ménagères dans des sacs fermés et dans des conteneurs homologués pouvant être appréhendés par le lève-conteneurs du camion.

Ne pas déposer de poches poubelle à même le sol pour éviter les risques d'éventration par les animaux errants.

Comment se procurer un conteneur ?

Pour les ordures ménagères : le conteneur est à la charge de chaque usager ; le SPECTOM en propose au prix de **50€** environ l'unité pour un conteneur de **120 litres** (3/4 personnes).

Pour la collecte sélective : le conteneur est gratuit mais il ne concerne que les usagers collectés en porte à porte ; il est à demander directement au SPECTOM.

Ripeur, un métier dangereux !



En France, sur **3500 agents de collecte**, environ **1 sur 10 est victime d'un accident par an**. C'est pourquoi, le SPECTOM accentue ses actions de prévention et de sécurité : formation des agents, modernisation du matériel et des véhicules, organisation du travail, désignation d'un ACMO (agent chargé de la mise en œuvre des règles d'hygiène et de sécurité), port de tenues de sécurité...



Cheminement de nos déchets

ORDURES MÉNAGÈRES



COLLECTE SÉLECTIVE



Nos déchets

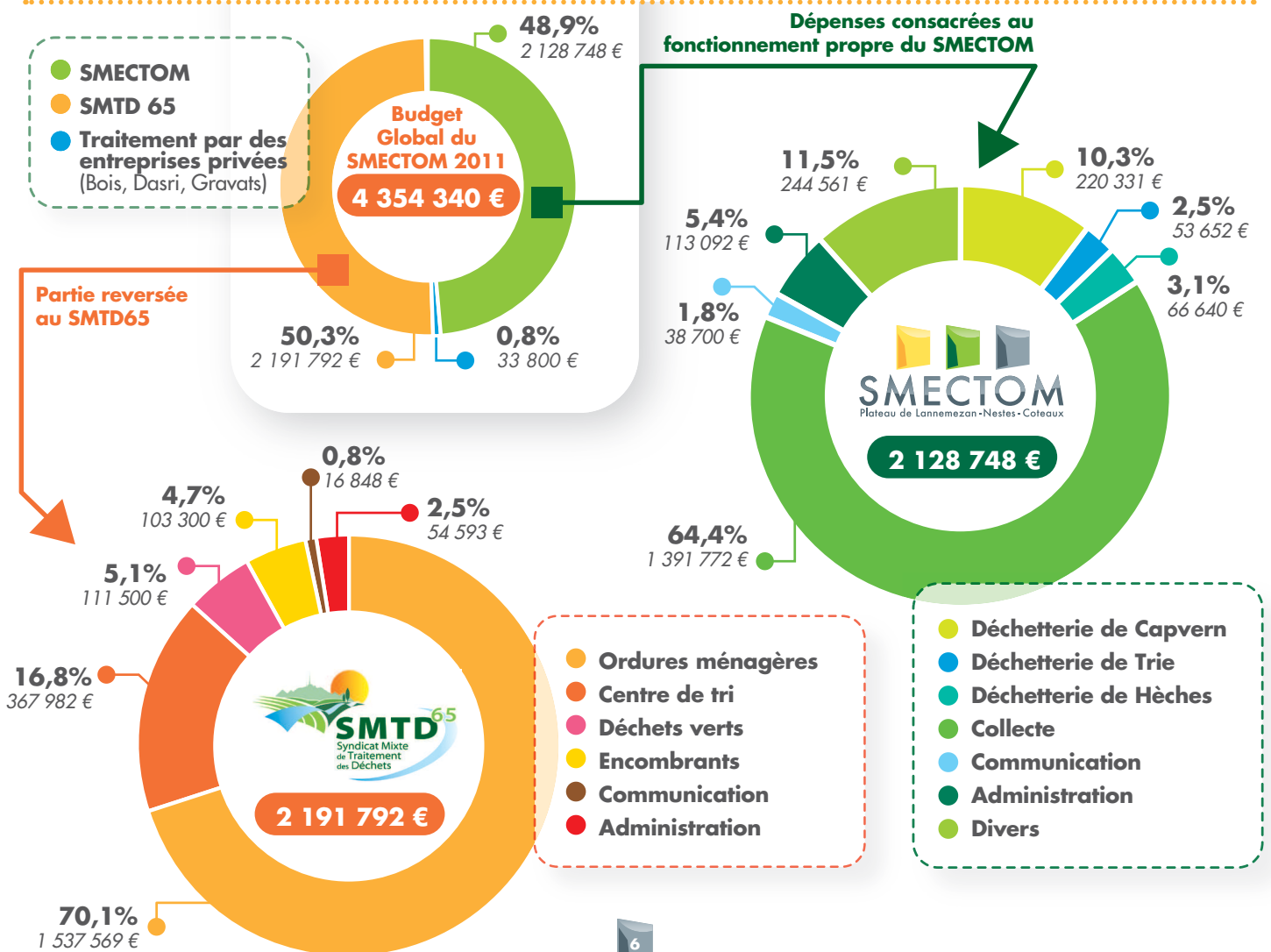
En quelques chiffres

Le **SMECTOM** gère la collecte des déchets ménagers ainsi que les déchetteries de Capvern, Hèches et Trie sur Baïse.

La partie traitement des déchets ménagers des Hautes-Pyrénées a été déléguée au **SMTD65** au 1^{er} janvier 2008. Le SMTD65 est l'opérateur du plan départemental d'élimination des déchets ménagers et assimilés.

RÉPARTITION DES DÉPENSES DE FONCTIONNEMENT

Le budget du **SMECTOM** se divise en 2 : Une partie consacrée à son fonctionnement propre : collectes, déchetteries, administration... Une partie reversée au **SMTD65** pour financer le traitement des déchets ménagers : tri des emballages, transports, enfouissement, installations de transfert, aires de compostage...



Les sites gérés par le SMTD65 :

Le centre de tri des emballages de Capvern

Les aires de compostage de Capvern et Lourdes Mourles

Les quais de transfert de Capvern, Bordères-Louron, Grézian, Pierrefitte-Nestalas

Les installations de stockage de déchets non dangereux (ISDND) de Capvern et Lourdes Mourles



Les investissements en cours et à venir du SMTD65 :

- Réalisation du futur **centre de tri départemental**
- **2 aires de compostage** des déchets verts à Vic-en Bigorre et à Argelès-Gazost
- Une **unité de prétraitement mécano-biologique et de valorisation des ordures ménagères** à Bordères sur l'Echez
- Une **unité d'enfouissement** des ordures ménagères résiduelles d'une capacité de 50 000 tonnes, dont le site n'est pas encore déterminé à ce jour
- **3 quais de transfert des déchets** permettant de regrouper les tonnages et limiter les rotations des camions qui seront réalisés à Bagnères de Bigorre, à Adé et à Bordères sur l'Echez

RAPPEL

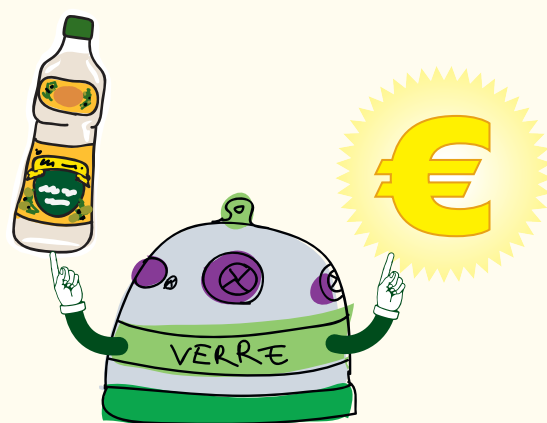
Trier le verre, *ça rapporte !*

1341 tonnes de verre récupérées en 2011 grâce aux colonnes à verre installées sur l'ensemble de la zone du SPECTOM,

soit 34,7kg par habitant et par an (moyenne nationale : 38,42 kg)

Prix de reprise du verre : **35,72€ la tonne en 2011**

Recettes pour le SPECTOM en 2011 : **47 923 €**



Tout savoir sur la déchetterie

Le SPECTOM gère 3 déchetteries :

Capvern

05 62 98 99 39

Route de La Barthe
N°3000 - RD 938

Hèches

05 62 98 89 82

Quartier OULITS

Trie sur Baise

05 62 35 53 31

Route de Tarbes

Autres déchetteries :

Galan

05 62 99 75 80

Tournay

05 62 35 27 79

Nestier

05 62 99 01 72

Grézian

05 62 98 63 63

Bordères Louron

05 62 49 15 76

St-Lary Soulan

05 62 40 05 94

Pour les horaires et adresses des déchetteries rendez-vous sur :

www.spectom-lannemezan.com



RAPPEL

Les déchetteries sont réservées aux particuliers uniquement ; les professionnels n'y sont pas admis ; ils doivent utiliser une déchetterie d'entreprise (PSI à Lannemezan par exemple)

Les déchets acceptés en déchetterie :

Le verre

Le textile

Les déchets ménagers spéciaux (DMS)

Les bouteilles et flacons en plastique

Le bois

Les déchets verts

Le papier

Le carton brun

L'huile alimentaire

L'huile de vidange

Les encombrants

Les gravats et inertes

La ferraille

Les batteries

Les piles

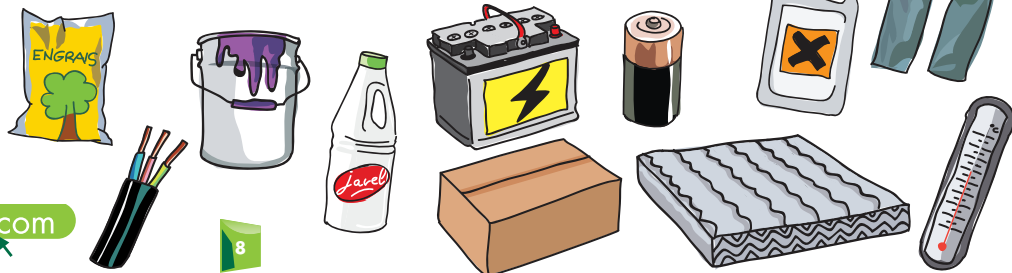
Les DEEE

(Déchets d'Équipement

Électriques et Électroniques)

Les ampoules LED et les néons

Les DASRI (Déchets d'Activités de Soins à Risques Infectieux)



Conseils techniques



Ne jetez que les objets ne pouvant réellement plus servir ni être réparés, sinon donnez les à des associations, type EMMAÛS, basé à la Demi-Lune à Lannemezan (tél : 05 62 40 28 23).

N'oubliez pas :

Pré-triez vos déchets avant de venir sur le quai de la déchetterie pour vider plus rapidement.
Couvrez vos remorques avec un filet pour éviter les envols sur les routes.



Des agents actifs !

Les gardiens de déchetterie sont là pour vous accueillir et vous conseiller sur l'endroit où déposer vos déchets. Pour leur sécurité et celle des autres usagers, roulez au pas en suivant le sens de circulation.



Bouteilles & flacons PLASTIQUE

En savoir plus sur
le tri et le recyclage



Le Saviez-vous ?

Le plastique représente 11,2 % de nos poubelles mais tous les plastiques ne sont pas recyclables ! À ce jour et sur le secteur du SPECTOM, seuls les bouteilles et flacons le sont. Aujourd'hui seule une bouteille en plastique sur deux est recyclée ! Trop de bouteilles et flacons sont encore jetés dans la poubelle des ordures ménagères destinée à l'enfouissement. C'est dommage !

Chiffres clés :

161,59 Tonnes
triées en 2011 au centre de tri
de Capvern pour être recyclées

81 852 € de recettes
grâce à la vente de ces bouteilles
et flacons en plastique

Seules 5 bouteilles sur 10
sont triées et donc recyclées

1 T de plastique recyclé
=
1,2 T de pétrole économisée

1 T d'emballages en PET
=
725 couettes ou 1813 pulls
en fibre polaire

QUOI TRIER ?

Les bouteilles plastiques collectées sont triées en 3 catégories au centre de tri de Capvern :

• **Le PET clair :**
(polymère appelé polyéthylène téréphthalate)
bouteilles d'eau minérale, flacons de produit
vaisselle...



• **Le PEHD :**
(Polyéthylène Haute Densité)
bouteilles de lait, cubitainers de vin, bidons
de lessive, flacons de produits ménagers,...



• **Le PET coloré :**
bouteilles d'eau gazeuse,
bouteilles d'huile,...



Erreurs à ne pas commettre !

Les poches, les barquettes plastiques, les pots de yaourts ou de crème fraîche, et tout objet en plastique qui n'est ni une bouteille, ni un flacon ! A ce jour, ces emballages ne doivent pas être jetés dans la poubelle de collecte sélective.



Comment recycle-t-on ?

Les emballages sont triés à la main par les agents du centre de tri de Capvern qui séparent les différentes catégories de matériaux : cartonnages, briques alimentaires, papier/journaux, bouteilles transparentes (PET clair), bouteilles colorées (PET coloré), bouteilles opaques (PEHD) aluminium, acier. Ces emballages sont ensuite mis en balles (pressés) par famille et entreposés sur le site de Capvern. Dès que les quantités stockées permettent de remplir un camion de grande capacité, ces balles sont transportées vers les usines de recyclage situées dans toute l'Europe.

Pour le plastique : Dans ces usines de régénération du plastique, les bouteilles plastiques sont broyées, lavées puis séchées afin d'obtenir des paillettes de plastique.



Ces paillettes permettent la fabrication de fibres textiles synthétiques (vêtements polaires, couettes, oreillers, rembourrage de peluche), ainsi que la confection de nombreux emballages en plastiques de toutes sortes...

Au final, il n'y a pas de différence de qualité entre une fibre polaire fabriquée à partir d'une matière vierge et les vêtements fabriqués à partir d'une matière recyclée.



Stockage à Capvern de balles de plastiques prêtes à être expédiées dans les usines de recyclage

Les avantages du recyclage

En recyclant les bouteilles en plastique, il est possible de fabriquer de nouveaux produits avec un plus faible impact sur l'environnement. Le recyclage permet à la fois des économies d'énergie et une réduction des émissions de gaz à effet de serre (CO²). Il a aussi pour avantages de réduire les déchets et d'économiser la matière première de la fibre polaire, à savoir le pétrole. Et enfin, la vente des emballages permet de venir en déduction des dépenses générées par l'élimination de vos déchets, et donc de vos impôts !



LES BOUCHONS ? 2 OPTIONS

- Ils se recyclent à condition qu'ils restent bien vissés sur la bouteille jetée dans le conteneur à collecte sélective. Le bouchon représente 10% du poids de la bouteille !

- Ils sont récupérés par l'association locale « Atout Gwen » pour permettre l'achat de matériel pour personnes handicapées (contact : 05 62 98 33 28).



Prolongement du jeu jusqu'au 31 mars !

Participez au Quizz et Gagnez des Lots !* sur

www.smectom-lannemezan.com



du 1^{er} au 10^{eme} prix
1 composteur
d'une valeur unitaire de 45€



du 11^{eme} au 20^{eme} prix
1 entrée Adulte au Gouffre d'Esparros**
d'une valeur unitaire de 8€



du 21^{eme} au 30^{eme} prix
1 entrée Adulte à l'Espace Préhistoire de Labastide**
d'une valeur unitaire de 6€

du 31^{eme} au 41^{eme} prix
1 entrée pour 2 personnes sur le site environnemental de Capvern

*Le présent jeu est organisé par le SMECTOM Plateau de Lannemezan - Nestes - Coteaux, jeu gratuit sans obligation d'achat du 1^{er} Février à 10h au 15 Mars à minuit sur le site Internet du SMECTOM : www.smectom-lannemezan.com le règlement du jeu est déposé chez SCP JD Santraillé, huissier de Justice associé - 9, Cours Gambetta - 65 000 Tarbes Ce règlement peut être consulté librement sur ce site. ** Entrées Adultes offertes par l'Office de Tourisme Neste Baronnies.

Accédez directement au site avec votre Smartphone



www.smectom-lannemezan.com

Direction publication : Bernard PLANO - Comité de rédaction : S. VIELCAZALS, C. DONZAC
Crédits photos : V. VAN BEUREN, Made in ©, Eco-Emballages, SMECTOM, SMTD65, OTNB

En collaboration avec :  ECO EMBALLAGES



SMECTOM
Plateau de Lannemezan - Nestes - Coteaux

N°3000, RD 938 - 65130 CAPVERN
Tél : 05 62 98 44 69 - Fax : 05 62 98 99 58
contact@smectom-lannemezan.com

Le tri des déchets, un réflexe à adopter