



BUDGET 2024

SOMMAIRE

1	Cadre général du budget	P. 04
2	Section de fonctionnement <ul style="list-style-type: none">• Dépenses par chapitre• Dépenses par service• Recettes par chapitre	P. 06
3	Section d'investissement <ul style="list-style-type: none">• Dépenses par chapitre• Dépenses par service• Recettes par chapitre	P. 19
4	Les contributions <ul style="list-style-type: none">• Des collectivités membres• Tarifs par service	P. 26

CADRE GÉNÉRAL DU BUDGET

01

L'article L2313-1 du Code Général des Collectivités Territoriales prévoit qu'une présentation brève et synthétique retraçant les informations financières essentielles doit être jointe au budget primitif afin de permettre aux citoyens d'en saisir les enjeux.

D'autre part, la loi NOTRE du 7 août 2015 crée, en son article 107, de nouvelles dispositions relatives à la transparence et la responsabilité financière des collectivités locales.

Cette note répond donc à cette obligation pour le SMECTOM. Elle sera disponible sur le site internet du Syndicat.

Le budget primitif retrace l'ensemble des dépenses et des recettes autorisées et prévues pour l'année 2024. Il respecte les principes budgétaires : sincérité, annualité, unicité, spécialité et équilibre.

Le projet de budget 2024 a été bâti sur les bases du débat d'orientations budgétaires présenté en comité syndical le 15 mars 2024 et établi toujours avec la volonté de :

- **Maîtriser** les dépenses de fonctionnement tout en conservant la qualité des services ;
- **Limiter** l'impact financier sur les participations des adhérents, malgré l'augmentation des charges et les baisses des produits ;
- **Mobiliser** les subventions chaque fois que possible.

Ce budget est présenté avec reprise des résultats de l'exercice 2023.

Les sections de fonctionnement et investissement structurent le budget de notre collectivité.

D'un côté, la gestion des affaires courantes (ou section de fonctionnement) ; de l'autre, la section d'investissement qui a vocation à préparer l'avenir.



SECTION

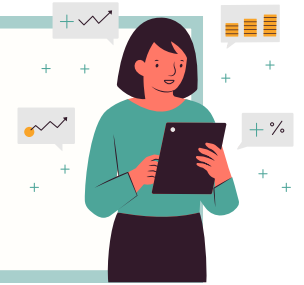
DE

FONCTIONNEMENT

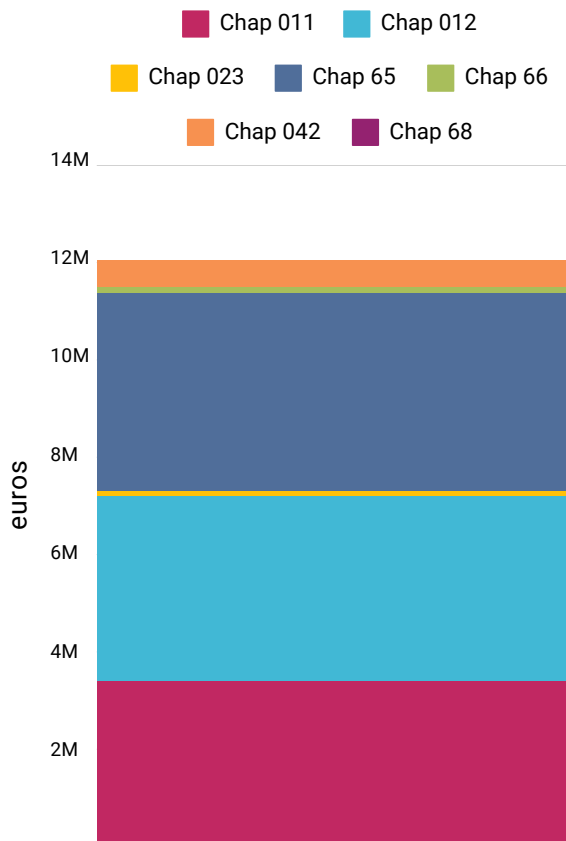
02

SECTION DE FONCTIONNEMENT

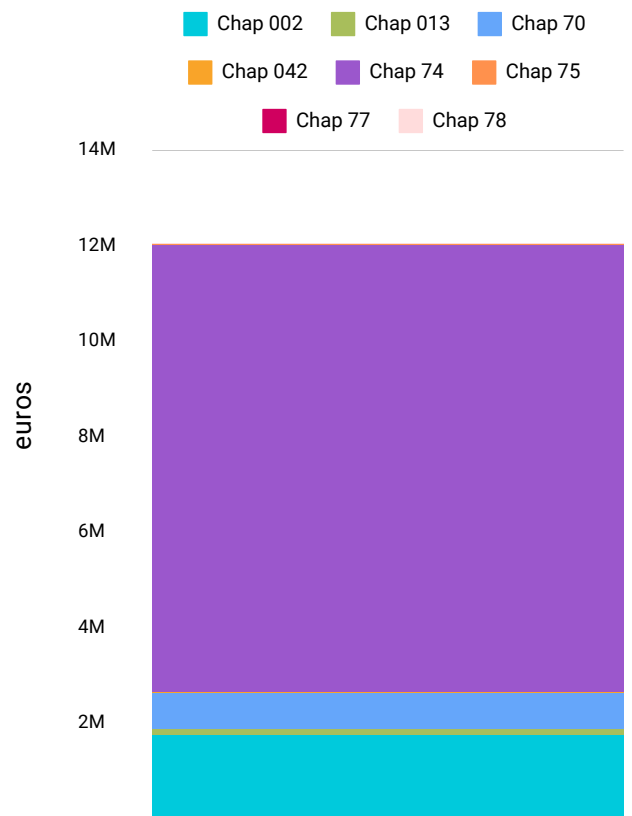
La section de **fonctionnement** s'équilibre
à **11 930 279€** soit **+10%** par rapport au
BP 2023



DÉPENSES



RECETTES



RAPPEL DES CHAPITRES

DÉPENSES DE FONCTIONNEMENT

- 011** : Charges à caractère général
- 012** : Charges de personnel et frais assimilés
- 023** : Virement à la section investissement
- 65** : Autres charges de gestion courante
- 66** : Charges financières
- 042** : Opérations d'ordre de transfert entre sections
- 68** : Dotations aux amortissements et aux provisions

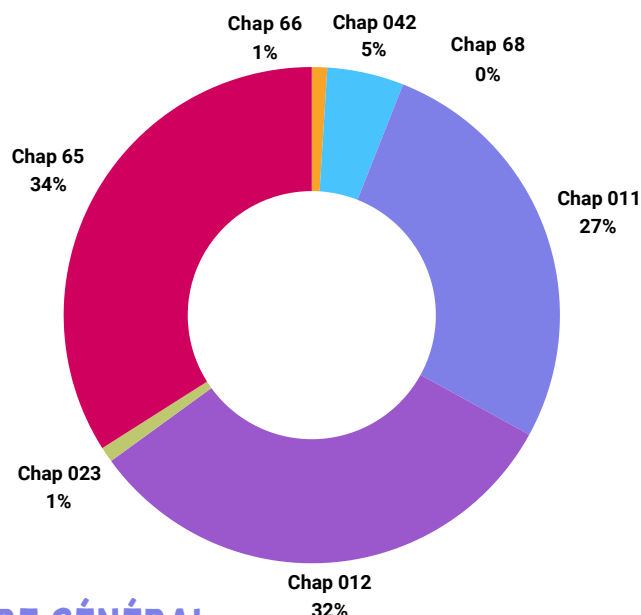
RECETTES DE FONCTIONNEMENT

- 002** : Excédent de fonctionnement reporté
- 013** : Atténuation de charges
- 70** : Produit des services
- 042** : Opérations d'ordre de transfert entre sections
- 74** : Dotations et participations
- 75** : Autres produits gestion courante
- 77** : Produits exceptionnels
- 78** : Reprise sur amortissements et provisions

Le chapitre 74 représente 77% des recettes d'investissements dont 69% sont issus des contributions des collectivités.

• LES DÉPENSES DE FONCTIONNEMENT PAR CHAPITRE

Les dépenses de fonctionnement sont votées par chapitre et se répartissent de la façon suivante pour 2024 :



CHAPITRE 011 : CHARGES À CARACTÈRE GÉNÉRAL

Il s'agit des dépenses à caractère général pour le fonctionnement des services : eau, électricité, téléphone, chauffage, fournitures administratives, frais d'affranchissement, impôts, taxes, primes d'assurances, les frais de reprographie, les contrats de prestations et de maintenance...

Ce chapitre augmente de 53% par rapport au BP 2023 à cause de la disparition du chapitre 022 et de l'intégration sur ce chapitre de crédits destinés à la fongibilité.

ART	LIBELLES	BP 2023	BP 2024	%	COMMENTAIRES
011	Charges à caractère général	2 149 586	3 290 549	53%	13,5% sans la fongibilité des crédits
60611	Eau et assainissement	2 950	3 100	5%	
60612	Energie, électricité	19 050	18 500	-3%	
60622	Carburants	534 200	1 422 677	166%	Dont 888 477€ pour la fongibilité des crédits car le chapitre 022 (dépenses imprévues) n'existe plus en M57.
60628	Autres fournitures non stockées	2 950	2 000	-32%	
60631	Fournitures entretien	12 600	13 710	9%	
60632	Fourniture petits équipements	153 100	155 000	1%	
60633	Fourniture de voiries	7 000	0	-100%	
60636	Vêtements travail	22 050	25 750	17%	
6064	Fourniture administrative	10 350	9 750	-6%	
6068	Autres matières et fournitures	55 750	56 310	1%	Sacs kraft et housses pour la collecte des biodéchets+ huile, graisse, AD blue, ...
6078	Autres marchandises	31 500	48 500	54%	Acquisition de composteurs en bois et plastiques afin d'accentuer le tri à la source des biodéchets
611	Contrat de prestation de service	603 540	705 500	17%	Dépenses liées aux prestations de services. Ces dépenses comprennent notamment le traitement des déchets de déchetteries (tout-venant, bois, gravats, déchets dangereux)+lavage des colonnes semi-enterrées de la vallée

SECTION DE FONCTIONNEMENT- DÉPENSES PAR CHAPITRE

61228	Crédit-bail mobilier : autres	2 500	2 250	-10%	
6132	Location Immobilière	23 105	20 300	-12%	
61351	Location mobilière : matériel roulant	220 047	292 100	33%	<ul style="list-style-type: none"> • Location d'un polybenne supplémentaire permettant de reprendre en régie les rotations des bennes des déchetteries de Saint Lary et Bordères-Louron ; • Location d'un véhicule de collecte sur Aragnouet sur une année pleine ; • Location d'une remorque porte-caisson afin d'optimiser les voyages ; • Augmentation des loyers.
61358	Location mobilière : autres	1 713	3 010	76%	
614	Charges locatives	3 500	3 500	0%	
61521	Terrains	6 500	2 000	-69%	
615221	Entretien et réparations des bâtiments publics	9 900	8 800	-11%	
615228	Entretien et réparations autres bâtiments	1 000	500	-50%	
615231	Entretien et réparation voiries	0	2 000		
615232	Entretien et réparation réseaux	0	650		
61551	Entretien matériel roulant	173 390	176 800	2%	
61558	Entretiens et réparation sur autres biens mobiliers	35 850	8 500	-76%	Lavage des colonnes semi-enterrées de la CCAL (21 000 €) inscrit sur l'article 611 au BP 2024.
615	Maintenance	21 000	13 700	-35%	
6161	Assurances multirisques	58 400	73 600	26%	Augmentation des assurances sur les déchetteries
6162	Assurances dommage-construction	0	60 000		Nouvelle dépense pour l'assurance dommage ouvrage/tout risque chantier
6168	Autres assurances	0	112		
6182	Doc générale	0	50		
6184	Versement à des organismes de formation	17 250	25 300	47%	Mise en place d'un compte personnel de formation
6188	Autres frais divers	0	70		
6226	Honoraires	17 200	7 000	-59%	
6227	Frais d'actes et de contentieux	6 000	3 200	-47%	
6228	Divers	200	0	-100%	
6231	Annonces et insertions	8 800	5 450	-38%	
623	Fêtes et cérémonies	2 400	3 500	46%	
6233	Foires et exposition	1 000	0	-100%	
6234	Réceptions	1 000	400	- 60%	Cet article remplace l'article 6254 de la M14
6236	Catalogues et imprimés	20 100	20 050	0%	

SECTION DE FONCTIONNEMENT- DÉPENSES PAR CHAPITRE

6238	Frais divers de publicité	17 050	10 400	-39%	
625	Voyages et déplacements	11 550	10 130	-12%	Cet article inclu à présent les "frais de mission" qui en M14, étaient inscrits sur l'article 6256
625	Missions	700	0	-100%	N'est plus utilisé en M57
6257	Réception	1 100	0	-100%	N'est plus utilisé en M57
626	Frais d'affranchissement	2 920	1 850	-37%	
6262	Frais de télécommunication	12 130	8 950	-26%	
627	Services bancaires et assimilés	771	860	12%	
6281	Concours divers	1 250	1 250	0%	
62878	Remboursement des frais à d'autres organismes	5 000	49 500	890%	+45 000 € pour le remboursement du carburant aux communes de Saint Lary et Aragnouet. Au BP 2023 cela avait été inscrit sur l'article 60622
6288	Autres services	6 650	10 800	62%	
6355	Taxes et impôts sur les véhicules	5 550	3 150	-43%	
63512	Taxes foncières	20	20	0%	

CHAPITRE 012: CHARGES DE PERSONNEL ET FRAIS ASSIMILÉS

Ce chapitre regroupe toutes les dépenses de personnel (rémunérations, charges salariales et patronales, caisse de retraite, médecine du travail, assurance des risques statutaires).

ART	LIBELLES	BP 2023	BP 2024	%	COMMENTAIRES
12	Charges de personnel et frais assimilés	3 502 285	3 805 205	9%	
6218	Autres personnel extérieurs	272 300	102 575	-62%	Fin de la quasi-totalité des mises à disposition d'agents par les Mairies d'Aragnouet et Saint Lary.
6332	Cotisations FNAL (PT & PNT)	10 090	12 250	21%	
6336	CDG+CNFPT	39 658	41 420	4%	
6338	CSA URSSAF	5 884	7 810	33%	
64111	Personnel titulaire : Rem principale + Indemnité compensatrice CSG	1 267 200	1 546 300	22%	
64112	Personnel titulaire : NBI, supp.familial, indem resid	21 190	26 050	23%	
64118	Personnel titulaire : autres indemnités	237 900	317 400	33%	
64131	Personnel non Titulaire	632 100	606 800	-4%	
64168	Autres emplois d'insertion : CAE, CUI	32 200	15 200	-53%	Reste 1 seul emploi aidé qui va se terminer en juin.
6417	Rémunération des apprentis	15 500	31 500	103%	1 apprenti supplémentaire
6451	Cotisations U.R.S.S.A.F.	381 500	413 000	8%	
6453	Cotisations caisses de retraite	422 131	507 900	20%	

SECTION DE FONCTIONNEMENT- DÉPENSES PAR CHAPITRE

6454	ASSEDIC (PNT)	27 869	21 920	-21%	
6455	Cotisation assurance personnel (PT)	97 500	101 750	4%	
6456	Versement au FNC du supp. Familial	3 510	2 470	-30%	
6457	Cotisations sociales liées à l'apprentissage	2 023	2 840	40%	
6458	Cotisation autres organismes (ATIACL)	5 390	6 820	27%	
64731	Cotisations versées directement	0	12 500		Versement de l'ARCE à un agent (aide à la reprise et à la création d'entreprise)
6475	Médecine du travail (PT & PNT)	15 320	15 380	0%	
6478	Autres charges sociales diverses	11 310	13 310	18%	
6488	Autres charges de personnel	1 710	10	-99%	
6453	Charges de personnel et frais assimilés	3 502 285	3 805 205	9%	
6454	Autres personnel extérieurs	272 300	102 575	-62%	Fin de la quasi-totalité des mises à disposition d'agents par les Mairies d'Aragnouet et Saint Lary.
6455	Cotisations FNAL (PT & PNT)	10 090	12 250	21%	

Ce chapitre (012) augmente de **8,7%** par rapport au BP 2023.



Cette augmentation s'explique de la façon suivante:



Augmentations liées à l'extension du périmètre = 57%	
+ 80 000€	Prise en compte des agents de collecte des pôles HVA, Louron et Aure 2008 sur une année complète
+ 40 000€	2 ETP sur 6 mois pour l'arrivée du Magnoac
+ 20 000€	1 CDD à mi-temps (ambassadeur du tri et prévention)
+ 40 000€	Chauffeur pour la reprise en régie des rotations de bennes des déchetteries dans la vallée

SECTION DE FONCTIONNEMENT- DÉPENSES PAR CHAPITRE

Augmentations liées à la législation = 27%		
+ 35 000€	05/2023	Réévaluation du SMIC ce qui correspond à un indice majoré de 361 (au lieu de 353)
	01/01/2024	Nouvelle réévaluation du SMIC porté à 1 766,92€
		Agmmentation du point d'indice (4,85 à 4,92)
		Attribution de 5 points d'indice majoré pour tous les agents de la FPT ce qui induit au passage 366 points de l'indice minimum plancher
+ 39 000€	Attribution d'une prime exceptionnelle au pouvoir d'achat	
+ 12 000€	Prime à la Création d'Entreprise	

Augmentations liées à la revalorisation des agents = 16%	
+ 40 000€	Augmentation du RIFSEEP pour les chauffeurs, majorée dans le cas des chauffeurs de la vallée (conduite neige)
+ 12 000€	1 alternant en RH

CHAPITRE 022

Ce chapitre permettait d'effectuer, en cours d'exercice, des virements du chapitre 022 aux autres chapitres à l'intérieur d'une section

ART	LIBELLES	BP 2023	BP 2024	%
022	Dépenses imprévues	700 000		-100%

En M57 le chapitre 022 n'existe plus et est remplacé par la fongibilité des crédits.



La fongibilité des crédits consiste en la possibilité pour l'exécutif, si l'assemblée l'y a autorisé, de procéder à des virements de crédits de chapitre à chapitre au sein de la même section, à l'exclusion des crédits relatifs aux dépenses de personnel, dans une limite fixée par l'assemblée délibérante et ne pouvant dépasser 7,5 % des dépenses réelles de la section conformément à l'article L. 5217-10-6 du CGCT.

CHAPITRE 023: VIREMENT À LA SECTION INVESTISSEMENT

Permet d'abonder le chapitre 021 en recette d'investissement

ART	LIBELLES	BP 2023	BP 2024	%
023	Virement à la section investissement	17 291	97 985	467%

SECTION DE FONCTIONNEMENT- DÉPENSES PAR CHAPITRE

CHAPITRE 065 : AUTRES CHARGES DE GESTION COURANTE

La **dépense la plus importante** de ce chapitre concerne les **contributions versées au SMTD65**.

ART	LIBELLES	BP 2023	BP 2024	%	COMMENTAIRES
65	Autres charges de gestion courante	3 875 721	4 065 373	5%	
6518	Autres redevances pour concessions, brevets, licences, procédés	63 041	0	-100%	En M57, cet article est remplacé par le 65811.
6531	Indemnités maires et adjoint	40 000	41 800	5%	
6533	Cotisation retraite maire et adjoint	2 500	2 500	0%	
6541	Créances admises en non-valeur	1 750	193	-100%	
65548	Contribution organisme regroupement	3 758 400	3 972 000	6%	Contributions et régularisations du SMTD65
6574	Subv fonct organ droit privé	10 010	10 560	5%	Subvention au COS
65811	Droit d'utilisation - informatique en nuage	0	38 300		En M57, cet article inclu les articles 651 et 6518 de la M14
65888	Autres	20	20	0%	

CHAPITRE 066 : CHARGES FINANCIÈRES

Intérêts de la dette, ce chapitre comprend pour l'essentiel le remboursement des intérêts des emprunts.

ART	LIBELLES	BP 2023	BP 2024	%	COMMENTAIRES
66	Charges financières	52 600	114 534	118%	
66111	Intérêts réglés à l'échéance	48 553	116 175	139%	Transfert des emprunts de la CCAL suite à l'extension de périmètre
66112	ICNE rattachés	1 247	-1 641	-232%	
661121	Montant des ICNE de l'exercice	2 800	0	-100%	

CHAPITRE 067 : VIREMENT À LA SECTION INVESTISSEMENT

Ce chapitre concerne l'annulation de titres sur les exercices antérieurs

ART	LIBELLES	BP 2023	BP 2024	%
67	Charges exceptionnelles	17 053	0	-100%
673	Titre annulés sur exercices antérieurs	17 053	0	-100%

SECTION DE FONCTIONNEMENT- DÉPENSES PAR CHAPITRE

CHAPITRE 068 : DOTATIONS AUX AMORTISSEMENTS ET AUX PROVISIONS

Ce chapitre regroupe les provisions pour risque

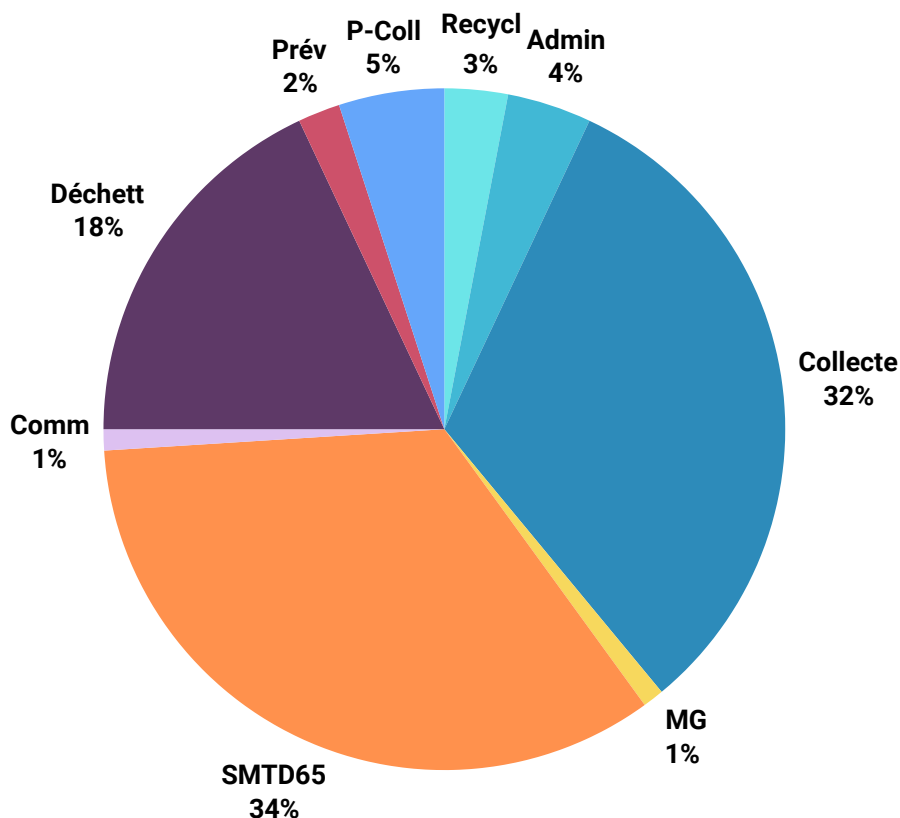
ART	LIBELLES	BP 2023	BP 2024	%
68	Dotations aux amortissements et aux provisions	1 220	1 513	24%
6817	Dotation aux provisions pour dépréciation des actifs circulant	1 220	1 513	24%

CHAPITRE 042 : OPÉRATIONS D'ORDRE DE TRANSFERT ENTRE SECTIONS

Les amortissements

ART	LIBELLES	BP 2023	BP 2024	%
042	Opérations d'ordre de transfert entre sections	498 876	555 120	11%
6761	Différence sur réalisations (positives) transférées en investissement	0	800	
6811	Dotation amort. Immos incorp & corp	498 876	554 320	11%

• LES DÉPENSES DE FONCTIONNEMENT PAR SERVICE



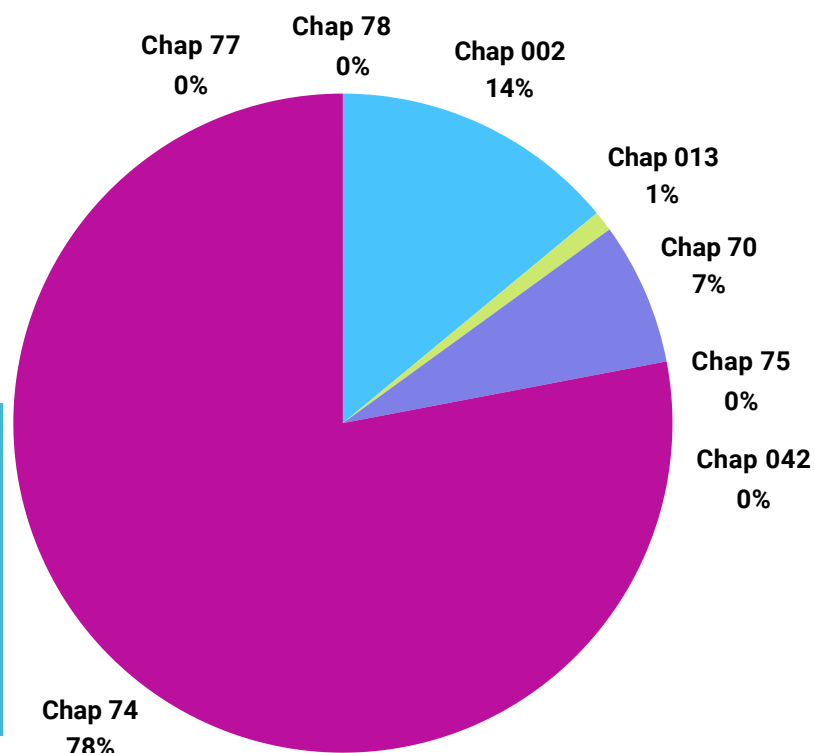
La contribution au **SMTD65 pour le traitement des déchets** représente la principale dépense de fonctionnement du SMECTOM (34%).

• LES RECETTES DE FONCTIONNEMENT PAR CHAPITRE

Les recettes de fonctionnement se répartissent de la façon suivante :

RECETTES DE FONCTIONNEMENT

- 002 : Excédent de fonctionnement reporté
- 013 : Atténuation de charges
- 70 : Produit des services
- 042 : Opérations d'ordre de transfert entre sections
- 74 : Dotations et participations
- 75 : Autres produits gestion courante
- 77 : Produits exceptionnels
- 78 : Reprise sur amortissements et provisions



CHAPITRE 002 : EXCÉDENT DE FONCTIONNEMENT REPORTÉ

Reprise de l'excédent de fonctionnement à reporter

ART	LIBELLES	BP 2023	BP 2024	%
002	Excédent de fonctionnement reporté	1 358 802	1 683 777	24%

CHAPITRE 013 : ATTÉNUATION DE CHARGES

Il comprend notamment les remboursements de rémunérations et charges du personnel à la suite des arrêts maladie et accidents de travail des agents titulaires ou stagiaires.

ART	LIBELLES	BP 2023	BP 2024	%
013	Atténuation de charges	109 000	110 940	2%
64190	Remboursement sur rémunération personnel	109 000	110 940	2%

CHAPITRE 70 : PRODUIT DES SERVICES

Il concerne les produits des services du domaine et des ventes diverses.

Les principales ressources de ce chapitre sont constituées pour 79% par les recettes issues de la redevance spéciale (art 70688) dont on constate une augmentation de 60% du fait de :

- La mise en place de la RS sur la CCAL et la CCPTM (secteur Trie) ce qui va générer des recettes supplémentaires ;
- La plupart des redevables de la CCPL paient désormais 100% de leur facture (contre 50% en 2022 et 75% en 2023).

ART	LIBELLES	BP 2023	BP 2024	%	COMMENTAIRES
70	Produit des services	523 369	763 611	46%	
7018	Autre vente de produits finis	47 000	55 000	17%	Vente des objets de la recyclerie et des composteurs
70688	Autres prestations de services	360 965	600 628	60%	Recettes issues de la redevance Spéciale et de la vente du verre.
70848	Aux autres organismes	51 200	54 683	7%	Remboursement mise à disposition d'agents
70878	Remboursements par autre redevables	16 204	0	-100%	BP 2023 : Remboursement PSI suite à trop perçu
7088	Autres produits d'activités annexes	48 000	53 300	11%	Vente ferraille, papier, carton

CHAPITRE 042 : OPÉRATIONS D'ORDRE DE TRANSFERT ENTRE SECTIONS

Ce chapitre concerne des opérations d'ordre de transfert entre sections

ART	LIBELLES	BP 2023	BP 2024	%
042	Opérations d'ordre de transfert entre sections	19 298	20 596	7%
722	Immobilisations corporelles	17 340	13 300	-23%
777	Subv. Transférées au résultat	1 958	7 296	273%

CHAPITRE 73 :

Ce chapitre, avec son article 7388, concerne le remboursement d'une partie de la TICPE

ART	LIBELLES	BP 2023	BP 2024	%
73	Impôts et taxes	24 000	0	-100%
7388	Autres taxes diverses	24 000	0	-100%



Désormais, le SPECTOM ne peut plus y prétendre.

CHAPITRE 74 : DOTATIONS ET PARTICIPATIONS

Ce chapitre concerne les dotations et les participations.

ART	LIBELLES	BP 2023	BP 2024	%	COMMENTAIRES
74	Dotations et participations	8 759 543	9 324 135	6%	
744	FCTVA	1 336	0	-100%	
74718	Autres (remboursements salaires CAE/CA, FIPHFP)	9 000	38 500	328%	
7473	Participations : département	0	11 872		Subvention de fonctionnement du département concernant le compostage.
74758	Autres groupements	7 697 717	8 298 389	8%	Contributions demandées aux collectivités
7478	Participations : autres organismes	23 900	0	-100%	Recettes FIPHFP inscrites au 74718 au BP 2024
7488	Autres attributions et participations	1 027 590	975 374	-5%	Mutualisation et régularisation SMTD65 + recettes des éco-organismes (CITEO, DEEE, Eco mobilier, ...)



On observe globalement une **augmentation de 8% sur les contributions des collectivités** (art 74478) avec en parallèle une **diminution de l'article 7488**.

SECTION DE FONCTIONNEMENT- RECETTES PAR CHAPITRES

CHAPITRE 75 : AUTRES PRODUITS GESTION COURANTE

Il concerne les autres produits de gestion courante et l'essentiel des recettes de ce chapitre est constitué par le loyer versé par le SMTD pour l'occupation du bâtiment administratif.

ART	LIBELLES	BP 2023	BP 2024	%	COMMENTAIRES
75	Autres produits gestion courante	20 200	25 200	25%	
752	Revenu des immeubles	20 000	25 000	25%	
7588	Autres produits divers de gestion courante	200	200	0%	En M57, cet article remplace le 7788 de la M14

CHAPITRE 77 : PRODUITS EXCEPTIONNELS

ART	LIBELLES	BP 2023	BP 2024	%	COMMENTAIRES
77	Produits exceptionnels	200	800	300%	
775	Produits des cessions d'immobilisation	0	800		
7788	Produits exceptionnels divers	200			Cet article n'est plus utilisé en M57

CHAPITRE 78 : REPRISE SUR AMORTISSEMENTS ET PROVISIONS

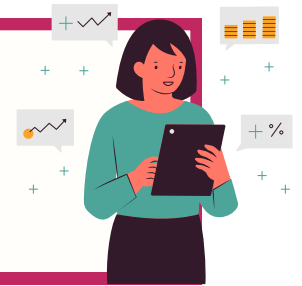
Ce chapitre concerne les dotations et les participations.

ART	LIBELLES	BP 2023	BP 2024	%
78	Reprise sur amortissements et provisions	1 220	1 220	0%
7817	Reprise sur provisions pour dépréciation des actifs circulant	1 220	1 220	0%

SECTION
D'INVESTISSEMENT

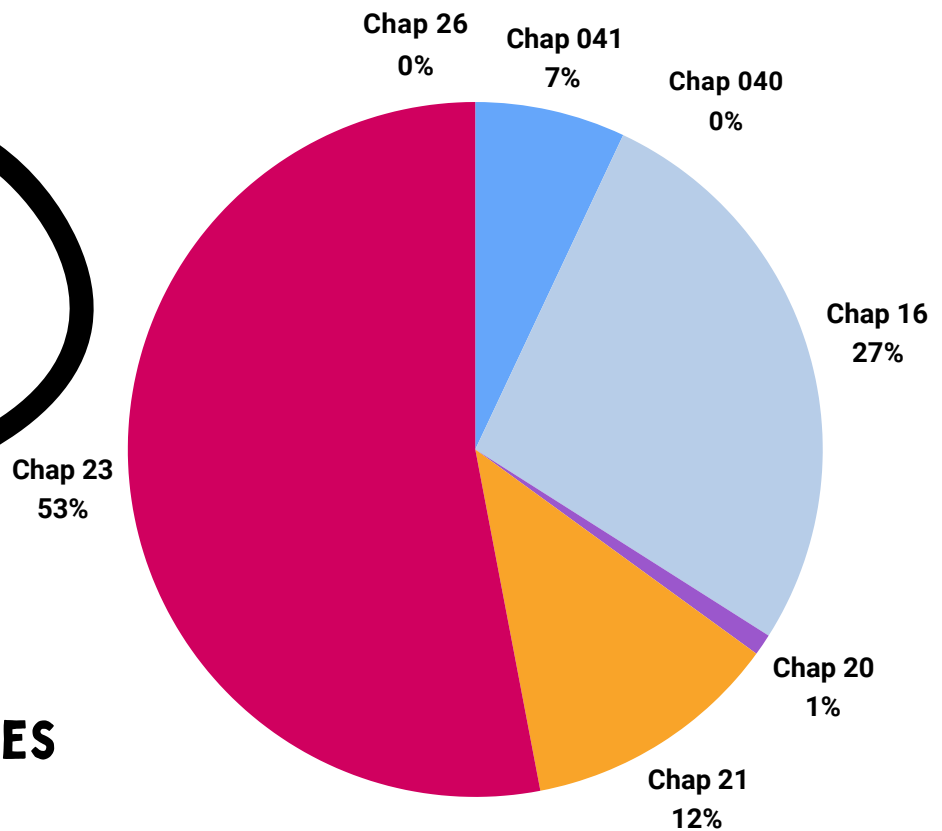
03

La section d'investissement s'équilibre à **8 633 807,02€** soit **+130%** par rapport au BP 2023



• LES DÉPENSES D'INVESTISSEMENT PAR CHAPITRE

Les dépenses d'investissement par chapitre se répartissent de la façon suivante :



RAPPEL DES CHAPITRES

DÉPENSES D'INVESTISSEMENT

- 040 : Opérations d'ordre de transfert entre sections
- 041 : Opérations patrimoniales
- 16 : Remboursement d'emprunts et de dettes
- 20 : Immobilisations incorporelles
- 21 : Immobilisation corporelles
- 23 : Immobilisations en cours
- 26 : Participations et créances rattachées à des participations



82% des dépenses réelles d'investissement sont consacrées à la **construction du pôle de valorisation**

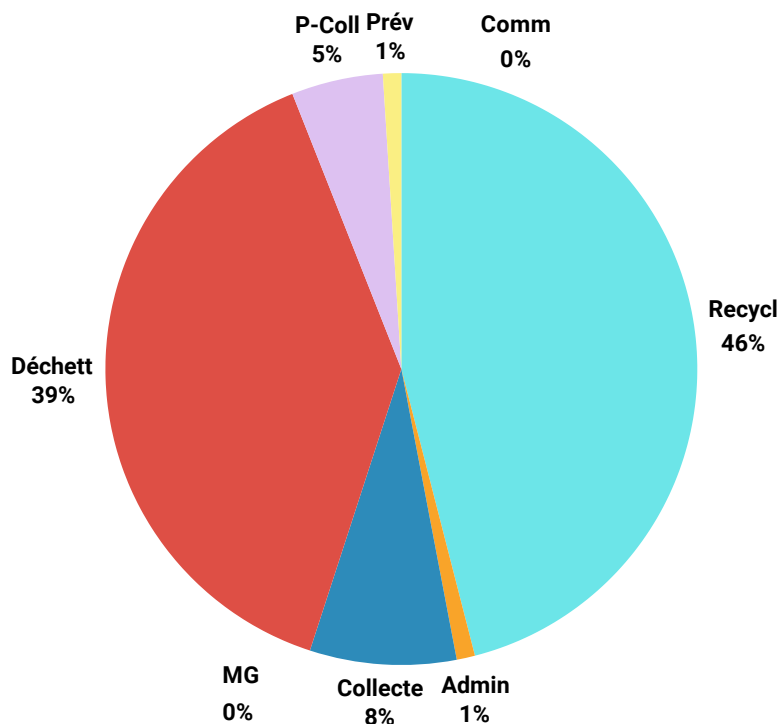


SECTION D'INVESTISSEMENT - DÉPENSES PAR CHAPITRE

ART	LIBELLES	BP 2023	BP 2024	%	COMMENTAIRES
040	Opérations d'ordre de transfert entre sections	19 298	20 596	7%	
041	Opérations patrimoniales	11 937	618 483	-100%	
2138	Autres constructions	11 937	0		
2313	Immo en cours de construction	0	618 483		
16	Remboursement d'emprunts et de dettes	252 824	2 282 665	803%	
1641	Emprunts en unités monétaires	252 824	2 282 665	803%	
20	Immobilisations incorporelles	340 200	122 343	-64%	
2031	Frais d'études	340 200	122 343	-64%	Fin des études consacrées au pôle de valorisation.
21	Immobilisation corporelles	1 432 530	1 041 400	-27%	
2121	Plantations d'arbres et d'arbustes	0	2 000		
2128	Autres agencements et aménagements de terrain	47 000	12 000	-74%	
2135	Construction -> Installations générales, agencements, aménagements des constructions	13 600	0	-100%	
21538	Matériel et outillage d'incendie -> - Autre matériel et outillage d'incendie	700	0	-100%	
215738	Matériel et outillage de voirie -> autre matériel et outillage de voirie	442 600	439 300	-1%	
2158	Matériel et outillage de voirie -> autres installations, matériel et outillage techniques	45 000	48 400	8%	
2181	Autres immobilisations corporelles -> installations générales, agencements et aménagements divers	45 000	39 700	-12%	
21828	Autres matériels de transport	765 600	437 000	-43%	
21838	Autre matériel informatique	10 800	4 000	-63%	
21848	Autres matériels de bureau et mobiliers	430	1 100	156%	
2188	Autres immobilisations corporelles -> autres immobilisations corporelles	61 800	57 900	-6%	
23	Immobilisations en cours	1 700 000	4 533 000	167%	
2313	Immos en cours de construction	1 700 000	4 460 000	162%	Travaux pôle de valorisation
238	Avances et acomptes versés sur commandes d'Immos. Corporelles	0	73 000		
26	Participations et créances rattachées à des participations	0	15 320		
261	Titres de participations	0	15 320		Participation au capital de l'AFL (Agence France Local Service)



• LES DÉPENSES D'INVESTISSEMENT PAR SERVICE



Conformément à ce qui a été présenté lors du DOB, ci-dessous la liste des principales dépenses d'investissement

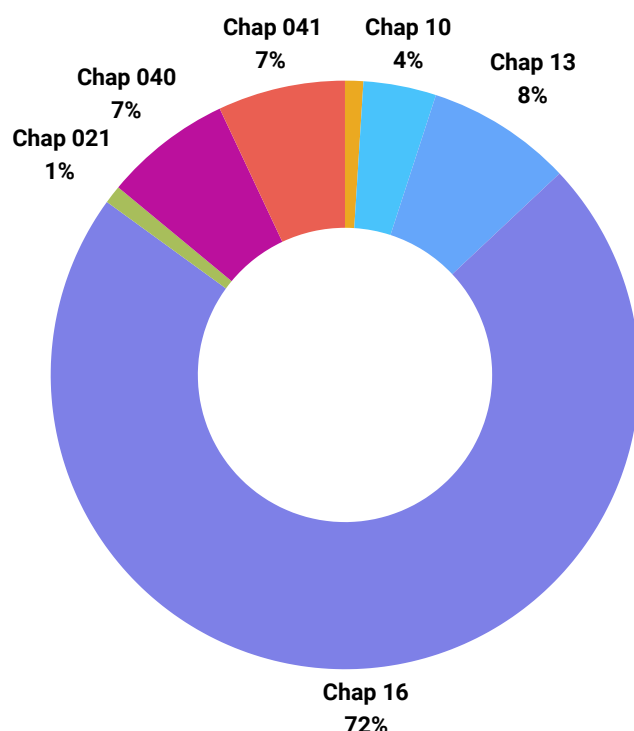
	Montant TTC
161 composteurs collectifs (divers volumes)	8 517 €
Abri-bacs pour biodéchets	81 600 €
Achat de ferraille pour réfection de 2 bennes	8 000 €
Acquisition terrain Cadéac pour construction bâtiment collecte CCAL	0 €
Bacs divers (roulement, dotation Arné et Uglas)	145 722 €
Bacs OM 660 litres + Bacs biodéchets 240	10 590 €
Benne 30m3	28 800 €
Benne DIB 25 M3	7 464 €
Benne DIB 30 M3	16 404 €
Benne DIB 31 M3 avec toit hydraulique	12 576 €
Benne DIB 35 M3	29 304 €
Benne gravat 13 M3	8 178 €
Bennes collecte verre	19 200 €
Bio seaux ajourés	1 740 €
Bio seaux pour Geprox	2 316 €
BOM d'occasion	186 000 €
BOM neuve	183 902 €
Broyeur télécommandé	6 000 €

SECTION D'INVESTISSEMENT - DÉPENSES PAR SERVICE

	Montant TTC
Bureau de contrôle	889 €
Butées franchissables	3 600 €
Colonnes à emballages	37 436 €
Colonnes à verre	36 768 €
Composteurs de cimetière (800L)	2 008 €
Conteur maritime DEEE + rampe	5 000 €
Cric pneumatique	4 800 €
Cuve AD blue pour CCAL (à Grézian)	5 988 €
Dalle en béton pour stockage bac	12 000 €
Découpeur à plasma	4 200 €
Echelle	816 €
Equipement bennes lecteurs de puces (BOM St Laurent et Grézian)	38 232 €
Fabrication de barrières anti-chute pour bout de quai	1 300 €
Fabrication de bavettes anti-chute : achat de plaques alu	500 €
Fabrication d'une dalle pour installation benne éco-mobilier	800 €
Fauteuil bureau	1 050 €
GEOLOC pour camion collecte	4 032 €
Gros œuvre : situation n°1	17 329 €
Mini colonne à verre (1m3)	1 822 €
Moteur portail hangar de collecte	4 800 €
Ordinateur portable	3 840 €
Outillages divers	2 400 €
Participation au capital de l'AFL Année 2023 & 2024	15 300 €
Peinture local gardien (intérieur + volet + porte)	600 €
Plants (espaces verts)	1 800 €
Plateforme de travail en hauteur	2 040 €
Réfection des 2/3 de la cloture	1 000 €
Réfection têtes de murs en vue de la sécurisation du quai	11 301 €
Remorque porte caissons	24 000 €
Sécurisation du quai de Grézian	28 100 €
Travaux pôle de valorisation 2024	4 293 234€
Vestiaires supplémentaires CCAL (à Grézian)	3 000 €
Voitures de service	36 000 €
VRD : situation n°1	160 638 €
Transformateur	25 000 €
Raccordement au réseau public d'électricité basse tension	6 763€
Provision pour études	97 343€

• RECETTES D'INVESTISSEMENT PAR CHAPITRE

La principale recette d'investissement sera le recours à l'emprunt à hauteur de 72%
Pour rappel, les emprunts inscrits au BP 2023 n'avaient pas été effectués.



RAPPEL DES CHAPITRES

RECETTES D'INVESTISSEMENT

- 001** : Excédent d'investissement
- 10** : Dotations, fonds divers et réserves
- 13** : Subvention d'équipement
- 16** : Emprunts et dettes assimilées
- 021** : Virement section fonctionnement
- 040** : Opérations d'ordre de transfert entre sections
- 041** : Opérations patrimoniales

ART	LIBELLES	BP 2023	BP 2024	%
001	Solde d'excédent d'investissement reporté	412 577	66 343	-84%
10	Dotations, fonds divers et réserves	77 808	353 879	355%
10222	F.C.T.V.A.	77 808	22 119	-72%
1068	Excédents de fonctionnement capitalisés	0	331 760	
13	Subvention d'équipement	167 300	715 757	328%
1311	Etat (subvention transférable = amortissable)	0	273 200	
1312	Régions (subvention transférable = amortissable)	0	120 436	
1313	Départements (subvention transférable = amortissable)	67 300	222 121	230%
1315	Groupement de collectivités (subvention transférable = amortissable)	100 000	100 000	0%
16	Emprunts et dettes assimilées	2 571 000	6 226 840	142%
1641	Emprunts en unités monétaires de la zone euro	2 571 000	6 226 840	142%
21	Virement section fonctionnement	17 291	97 985	467%
40	Opérations d'ordre de transfert entre sections (= amortissements)	498 876	555 120	11%
41	Opérations patrimoniales	11 937	618 483	
2031	Frais d'études	11 937	556 472	
238	Avances et acomptes versés sur commandes d'immos corp.	0	62 011	
	TOTAL	3 756 789	8 633 807	130%



A noter le **transfert de la section de fonctionnement vers la section d'investissement** (Art. 1068) pour un montant de **331 760€**, pour la résorption d'un déficit d'investissement du fait d'emprunts non contractés en 2023.

• FONCTIONNEMENT

DEPENSES			
	Art	Libelles	Montant
Dépenses réelles	011	Charges à caractère général	3 290 549€
	012	Charges de personnel et frais assimilés	3 805 205€
	65	Autres charges de gestion courante	4 065 373€
	66	Charges financières	114 534€
	Sous-total 1		
Autres dépenses	023	Virement à la section investissement	97 985€
	042	Opérations d'ordre de transfert entre sections	555 120€
	68	Dotations aux amortissements et aux provisions	1 513€
	Sous-total 2		
TOTAL			11 930 280€

RECETTES			
	Art	Libelles	Montant
Recettes réelles	013	Atténuation de charges	110 940€
	70	Produit des services	763 611€
	74	Dotations et participations	9 324 135€
	75	Autres produits gestion courante	25 200€
	77	Produits exceptionnels	800€
	Sous-total 1		
Autres Recettes	002	Excédent de fonctionnement reporté	1 683 777€
	042	Opérations d'ordre de transfert entre sections	20 596€
	78	Reprise sur amortissements et provisions	1 220€
	Sous-total 2		
TOTAL			11 930 280€

• INVESTISSEMENT


DEPENSES			
	Art	Libelles	Montant
Dépenses réelles	16	Remboursement d'emprunts et de dettes	2 282 665€
	20	Immobilisations incorporelles	122 343€
	21	Immobilisations corporelles	1 041 400€
	23	Immobilisations en cours	4 533 000€
	26	Participations et créances rattachées à des participations	15 320€
	Sous-total 1		
Autres dépenses	040	Opérations d'ordre de transfert entre sections	20 596€
	041	Opérations patrimoniales	618 483€
	Sous-total 2		
TOTAL			8 633 807€

RECETTES			
	Art	Libelles	Montant
Recettes réelles	10	Dotations, fonds divers et réserves	353 880€
	13	Subvention d'équipement	715 757€
	16	Emprunts et dettes assimilées	6 226 240€
	Sous-total 1		
Autres Recettes	001	Excédent d'investissement	66 343€
	021	Virement section de fonctionnement	97 985€
	040	Opérations d'ordre de transfert entre sections	555 120€
	041	Opérations patrimoniales	618 483€
Sous-total 2			1 337 931€
TOTAL			8 633 807€

LES
CONTRIBUTIONS

04

• CONTRIBUTIONS 2024 DES COLLECTIVITÉS MEMBRES



	2024	2023
CCPL	2 851 732€	2 696 284€
CCPTM	801 610€	571 587€
3CVA	1 034 725€	972 001€
CCNB	807 843€	789 840€
CCAL	2 722 289€	2 471 552€

• TARIFS 2024 PAR SERVICES

	2024	2023
ADMINISTRATION	9,91€/hab	9,18€/hab
COLLECTE	34,50€/hab	32,85€/hab
COMMUNICATION	2,66€/hab	2,65€/hab
DÉCHETTERIE BORDÈRES LOURON	46,16€/hab	/
DÉCHETTERIE CAPVERN	26,37€/hab	23,00€/hab
DÉCHETTERIE HÈCHES	67,58€/hab	62,51€/hab
DÉCHETTERIE GALAN	47,29€/hab	44,95€/hab
DÉCHETTERIE GRÉZIAN	42,57€/hab	43,70€/hab
DÉCHETTERIE NESTIER	35,50€/hab	38,10€/hab
DÉCHETTERIE ST LARY	22,86€/hab	/
DÉCHETTERIE TOURNAY	32,10€/hab	33,34€/hab
DÉCHETTERIE TRIE SUR BAÏSE	34,36€/hab	33,60€/hab
RECYCLERIE	3,58€/hab	3,10€/hab
MOYENS GÉNÉRAUX	2,55€/hab	2,66€/hab
PRÉ-COLLECTE	8,29€/hab	7,80€/hab
PRÉVENTION	4,27€/hab	4,38€/hab
AIRE DE COMPOSTAGE	43,89€/tonne	42,41€/tonne
CENTRE DE TRI	146,36€/tonne	111,81€/tonne
OM (ENFOUISSEMENT+ QUAI DE TRANSFERT)	258,80€/tonne	242,85€/tonne

LES CONTRIBUTIONS PAR COMMUNAUTÉS DE COMMUNES

• COMMUNAUTÉ DE COMMUNES DU PLATEAU DE LANNEMEZAN (CCPL)

Montant contribution 2024 : 2 851 732€

	Admin		Comm		Prév		MG	
€/hab 2024	9,91		2,66		4,27		2,55	
€/hab 2023	9,18		2,65		4,38		2,66	
	Pop Eq adm		Pop Eq adm		Pop DGF		Pop DGF	
	19 930	197 510	19 930	53 018	19 930	85 153	19 930	50 730

	Recycl		P-Coll		Collecte	
€/hab 2024	3,58		8,29		34,50	
€/hab 2023	3,10		7,80		32,85	
	Pop DGF		Pop Eq PréColl		Pop Eq coll	
	19 930	71 289	22 795	188 963	22 795	786 480

	Déchetterie		
	Capvern	Galan	Hèches
€/hab 2024	26,37	47,29	67,58
€/hab 2023	23,00	44,95	62,51
Pop DGF	15 946	2 451	1 534
	420 537	115 910	103 639

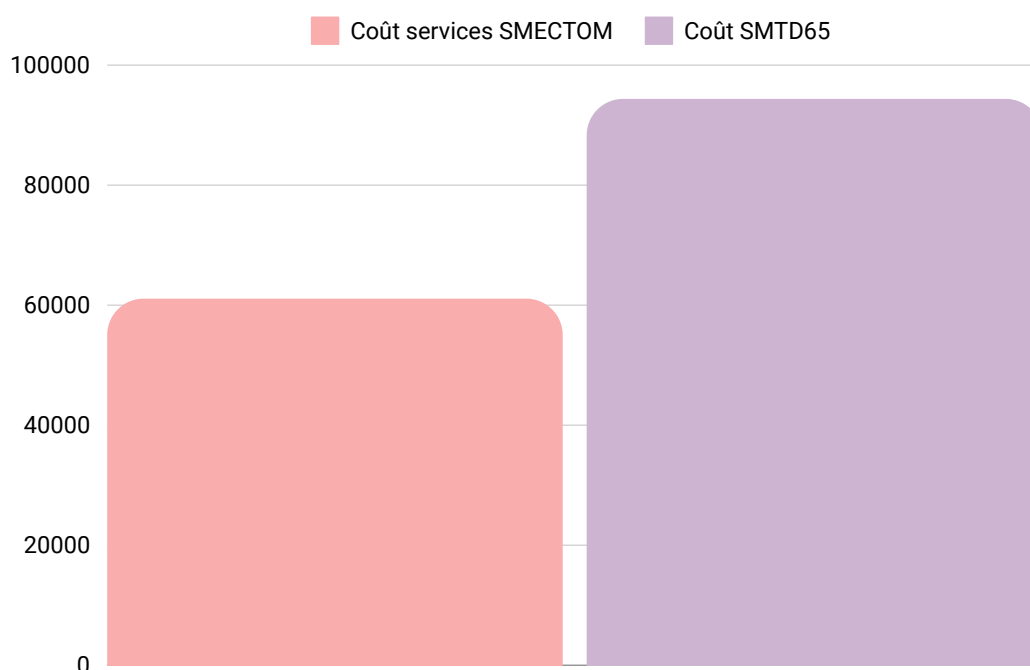
	Déchets verts		Centre de tri		OM	
€/t 2024	43,89		146,36		258,80	
€/t 2023	42,41		111,81		242,85	
	Tonnes		Tonnes		Tonnes	
	2 230	97 884	1 010	147 820	3 620	936 847

LES CONTRIBUTIONS PAR COMMUNAUTÉS DE COMMUNES- CCPL

Total 2024	RS	Total 2024 & RS (1)	Réglu tonnages 2023	Total 2024 & RS & réglu (3)	Total 2023 & RS & réglus (4)	(3)-(4)	Evolution 2023/2024 %
3 255 780	-400 000	2 855 780	-4 047	2 851 732	2 696 284	155 449	5,8%

• COMPARAISON DES COÛTS 2024/2023

Coût services SMECTOM 2024-2023	Coût SMTD65 2024-2023	Coût total 2024-2023
61 081€	94 368€	155 449€
+2,3%	+3,5%	+5,8%



LES CONTRIBUTIONS PAR COMMUNAUTÉS DE COMMUNES

• COMMUNAUTÉ DE COMMUNES DU PAYS DE TRIE ET DU MAGNOAC (CCPTM)

Montant contribution 2024 : 801 610€

	Admin		Comm		Prév		MG	
€/hab 2024	9,91		2,66		4,27		2,55	
€/hab 2023	9,18		2,65		4,38		2,66	
	Pop Eq adm		Pop Eq adm		Pop DGF		Pop DGF	
Secteur Trie	3 855	38 204	3 855	10 255	3 855	16 471	3 855	9 813
Secteur Magnoac	1 980	19 617	1 980	5 266	1 980	8 458	1 980	5 039

	Recycl		P-Coll		Collecte		Déchetterie	
€/hab 2024	3,58		8,29		34,50		34,36	
€/hab 2023	3,10		7,80		32,85		33,60	
	Pop DGF		Pop Eq PréColl		Pop Eq coll		Pop DGF	
Secteur Trie	3 855	13 789	4 092	33 918	4 092	141 168	3 855	132 441
Secteur Magnoac	1 980	7 081	1 831	15 179	1 831	63 175		

	Déchets verts		Centre de tri		OM	
€/t 2024	43,89		146,36		258,80	
€/t 2023	42,41		111,81		242,85	
	Tonnes		Tonnes		Tonnes	
Secteur Trie	265	11 632	180	26 344	650	168 218
Secteur Magnoac	90	3 950	60	8 781	300	77 639

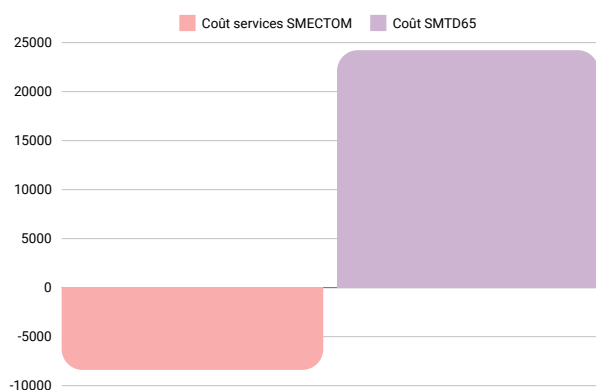
LES CONTRIBUTIONS PAR COMMUNAUTÉS DE COMMUNES- CCPTM

	Total 2024	RS	Total 2024 & RS (1)	Régul tonnages 2023	Total 2024 & RS & régul (3)	Total 2023 & RS & réguls (4)	(3)-(4)	Evolution 2023/2024
Secteur Trie	602 252	-20 000	582 252	5 173	587 425	571 587	15 838	2,8%
Secteur Magnoac	214 185		214 185		214 185			

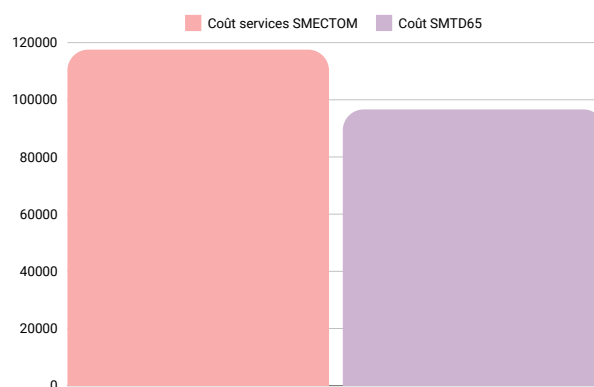
• COMPARAISON DES COÛTS 2024/2023

	Coût services SMECTOM 2024-2023	Coût SMTD65 2024-2023	Coût total 2024-2023
Secteur Trie	-8 389€	24 227€	15 838€
	-1,5%	+4,2%	+2,8%
Secteur Magnoac	117 548€	96 637€	214 185€

SECTEUR TRIE



SECTEUR MAGNOAC



LES CONTRIBUTIONS PAR COMMUNAUTÉS DE COMMUNES

• COMMUNAUTÉ DE COMMUNES DES COTEAUX DU VAL D'ARROS (3CVA)

Montant contribution 2024 : 1 034 725€

	Admin		Comm		Prév		MG	
€/hab 2024	9,91		2,66		4,27		2,55	
€/hab 2023	9,18		2,65		4,38		2,66	
	Pop Eq adm		Pop Eq adm		Pop DGF		Pop DGF	
CC Tournay	6 386	63 286	6 386	16 988	6 386	27 285	6 386	16 255
3CP	1 780	17 640	1 780	4 735	1 780	7 605	1 780	4 531

	Recycl		P-Coll		Collecte		Déchetterie	
€/hab 2024	3,58		8,29		34,50		32,10	
€/hab 2023	3,10		7,80		32,85		33,34	
	Pop DGF		Pop Eq PréColl		Pop Eq coll		Pop DGF	
CC Tournay	6 386	22 843	6 925	57 406	6 925	238 927	6 386	205 022
3CP	1 780	0	1 825	15 125	1 825	62 949		

	Déchets verts		Centre de tri		OM	
€/t 2024	43,89		146,36		258,80	
€/t 2023	42,41		111,81		242,85	
	Tonnes		Tonnes		Tonnes	
CC Tournay	400	17 558	370	54 152	625	161 748
3CP	500	21 947	80	11 708	145	37 526

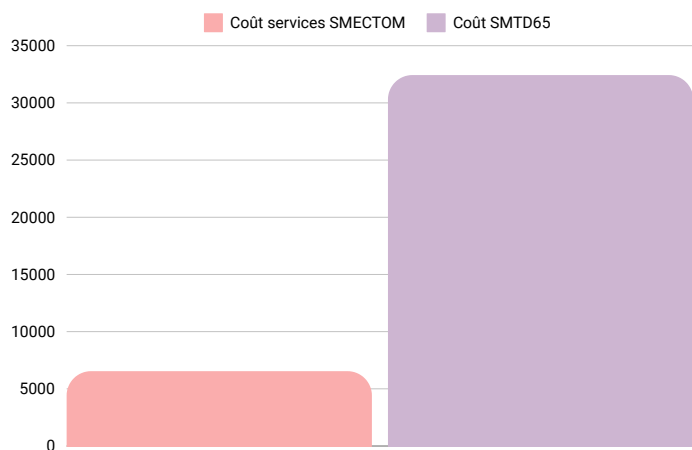
LES CONTRIBUTIONS PAR COMMUNAUTÉS DE COMMUNES - 3CVA

	Total 2024	RS	Total 2024 & RS (1)	Réglu tonnages 2023	Total 2024 & RS & réglu (3)	Total 2023 & RS & réglus (4)	(3)-(4)	Evolution 2023/2024
CC Tournay	881 469		881 469	-12 775	868 695	972 001	38 975	6,5%
3CP	183 767		183 767	-17 736	166 031		23 749	

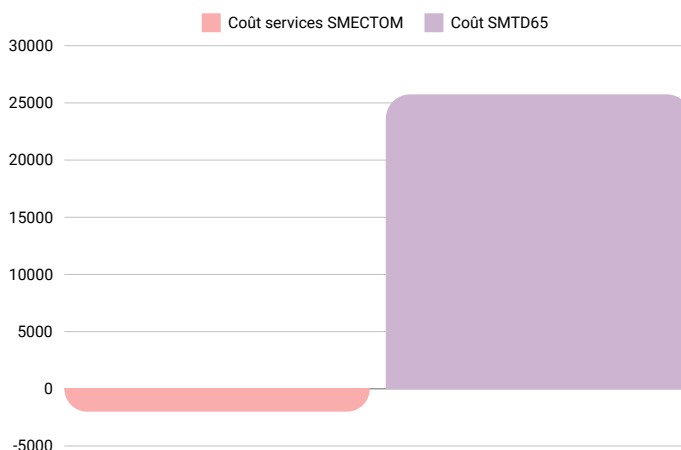
• COMPARAISON DES COÛTS 2024/2023

	Coût services SMECTOM 2024-2023	Coût SMTD65 2024-2023	Coût total 2024-2023
CC Tournay	6 543€	32 432	38 975
	+0,8%	+ 3,9%	+ 4,7%
3CP	-1 997	25 746	23 749
	-1,4%	+ 18,1%	+ 16,7%

CC TOURNAY



3CP



LES CONTRIBUTIONS PAR COMMUNAUTÉS DE COMMUNES

- COMMUNAUTÉ DE COMMUNES NESTE BAROUSSE (CCNB)

Montant contribution 2024 : 807 843€

	Admin		Comm		Prév		MG	
€/hab 2024	9,91		2,66		4,27		2,55	
€/hab 2023	9,18		2,65		4,38		2,66	
	Pop Eq adm		Pop Eq adm		Pop DGF		Pop DGF	
	5 098	50 522	5 098	13 562	5 098	21 782	5 098	12 976

	Recycl		P-Coll		Collecte		Déchetterie	
€/hab 2024	3,58		8,29		34,50		35,50	
€/hab 2023	3,10		7,80		32,85		38,10	
	Pop DGF		Pop Eq PréColl		Pop Eq coll		Pop DGF	
	5 098	18 235	4 917	40 757	4 917	169 636	5 098	180 998

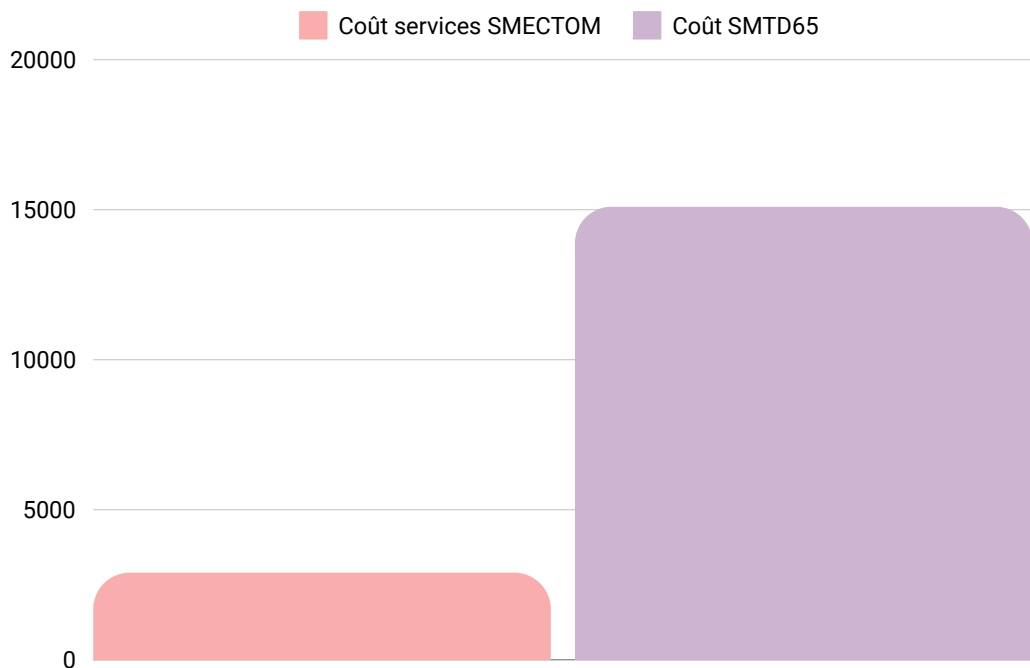
	Déchets verts		Centre de tri		OM	
€/t 2024	43,89		146,36		258,80	
€/t 2023	42,41		111,81		242,85	
	Tonnes		Tonnes		Tonnes	
	500	21 947	135	19 758	1 020	263 973

LES CONTRIBUTIONS PAR COMMUNAUTÉS DE COMMUNES- CCNB

Total 2024	RS	Total 2024 & RS (1)	Régul tonnages 2023	Total 2024 & RS & régul (3)	Total 2023 & RS & réguls (4)	(3)-(4)	Evolution 2023/2024 %
814 147		814 147	-6 304	807 843	789 840	18 003	2,3%

• COMPARAISON DES COÛTS 2024/2023

Coût services SMECTOM 2024-2023	Coût SMTD65 2024-2023	Coût total 2024-2023
2 904€	15 099€	18 003€
+ 0,4%	+ 1,9%	+ 2,3%



LES CONTRIBUTIONS PAR COMMUNAUTÉS DE COMMUNES

• COMMUNAUTÉ DE COMMUNES AURE LOURON (CCAL)

Montant contribution 2024 : 2 722 289€

	Admin		Comm		Prév		MG	
€/hab 2024	9,91		2,66		4,27		2,55	
€/hab 2023	9,18		2,65		4,38		2,66	
	Pop Eq adm		Pop Eq adm		Pop DGF		Pop DGF	
	18 894	187 243	18 894	50 262	18 894	80 727	18 894	48 093

	Recycl		P-Coll		Collecte	
€/hab 2024	3,58		8,29		34,50	
€/hab 2023	3,10		7,80		32,85	
	Pop DGF		Pop Eq PréColl		Pop Eq coll	
	18 894	67 583	20 089	166 529	20 089	693 108

	Déchetterie		
	Bordères-Louron	Grézian	St Lary
€/hab 2024	46,16	42,57	22,86
€/hab 2023		43,70	
Pop DGF	3 816	5 193	9 885
	176 130	221 090	225 976

	Déchets verts		Centre de tri		OM	
€/t 2024	43,89		146,36		258,80	
€/t 2023	42,41		111,81		242,85	
	Tonnes		Tonnes		Tonnes	
	805	35 335	495	72 446	3 270	846 268

LES CONTRIBUTIONS PAR COMMUNAUTÉS DE COMMUNES - CCAL

Total 2024	RS	Total 2024 & RS (1)	Régul tonnages 2023	Total 2024 & RS & régul (3)	Total 2023 & RS & réguls (4)	(3)-(4)	Evolution 2023/2024 %
2 870 789	-104 000	2 766 789	-44 500	2 722 289	2 711 487	10 802	+ 0,4%

• COMPARAISON DES COÛTS 2024/2023

Coût services SMECTOM 2024-2023	Coût SMTD65 2024-2023	Coût total 2024-2023
171 004€	-160 201€	10 803€

